



# ОБНОВЛЕНИЕ ПРОГРАММНОГО ОБЕСПЕЧЕНИЯ ДЛЯ DIGMA TM7022MG

ПРОЦЕДУРА ОБНОВЛЕНИЯ ПРОГРАММНОГО ОБЕСПЕЧЕНИЯ

Версия 1.00

## Внимание!

Пожалуйста прочитайте эти правила прежде чем обновлять программное обеспечение.

1. Если у вас вызывает затруднение понимание терминов «установка драйверов», «образ прошивки» и т.п., мы настоятельно просим обратиться за помощью к специалистам с соответствующей квалификацией. Обратите внимание, что восстановление устройства после неудачной или неправильной прошивки не является гарантийным случаем, и может являться платным. Перепрошивку устройства Вы производите на свой страх и риск.
  2. Процедура обновления не является обязательной. Никто не заставляет или как либо образом принуждает Вас обновлять встроенное программное обеспечение.
  3. Прошивка данным официальным программным обеспечением книги **не лишает Вас гарантии**. Т.е. после обновления прошивки все гарантийные обязательства остаются.
  4. Вы должны понимать что в любом программном обеспечении могут содержаться ошибки. Компания делает все для того, что бы устранить их в будущих версиях.
  5. После обновления программного обеспечения, все данные на носителях будут удалены. Все установленное ПО будет удалено. Пожалуйста скопируйте всю ценную информацию заранее.
- Если Вы не согласны с данными правилами, пожалуйста удалите программное обеспечение с носителей информации и не запускайте процедуру прошивки.
-

# ПОРЯДОК ОБНОВЛЕНИЯ ПРОШИВКИ

## Внимание!



Во время обновления микропрограммы не отключайте USB кабель и не выключайте ПК. Обязательно проверьте, что бы USB кабель надежно был зафиксирован в разъеме

## ПОДГОТОВКА К ПРОШИВКЕ

- Сохраните все важные для Вас данные.
- Выключите планшет.
- Подключите планшет к ПК и проверьте, установлены ли драйверы.

**Если Вы прошиваете подобное устройство впервые, будет необходимо пройти процедуру установки необходимых драйверов:**

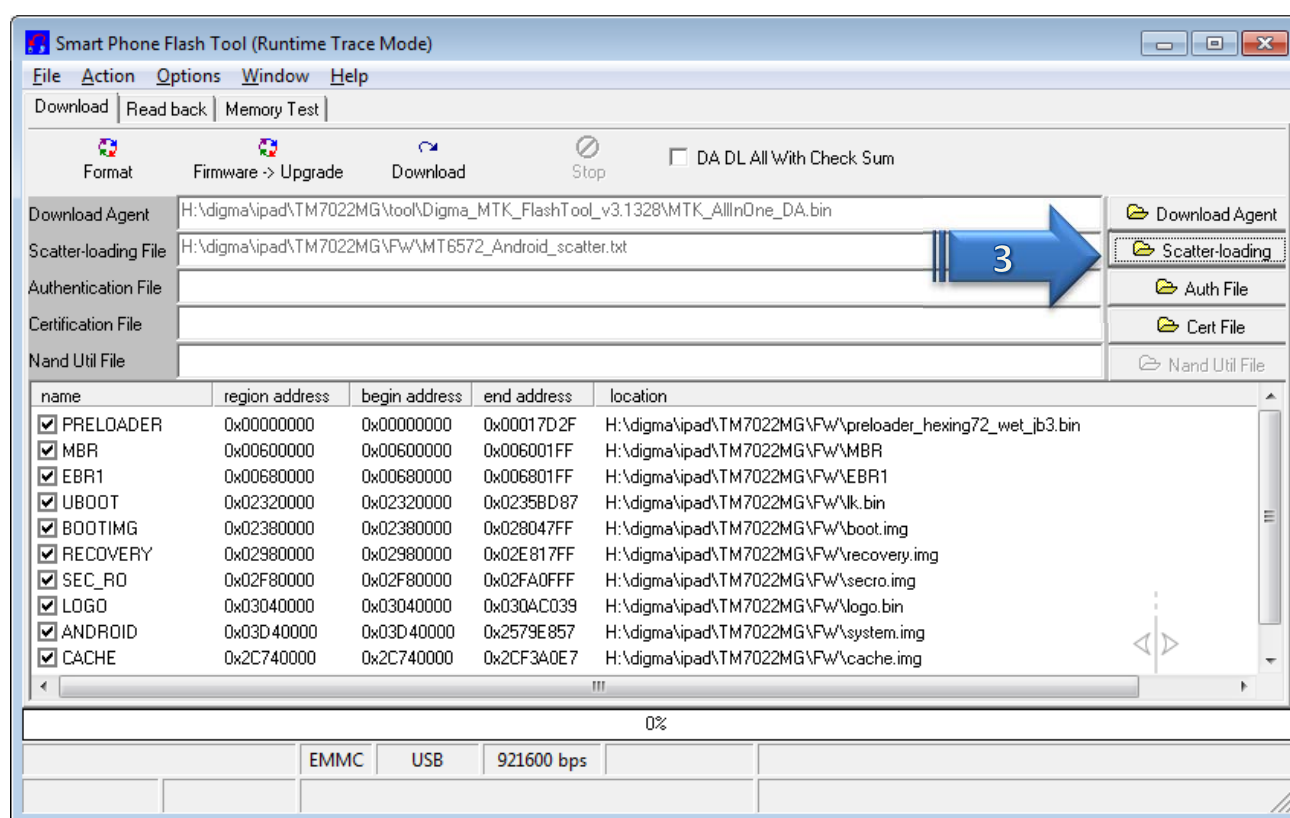
а. После подключения устройства к ЮСБ порту операционная система начнет установку драйверов, и через некоторое время выдаст запрос на указание местонахождения файлов драйверов. Драйвера находятся в папке утилиты обновления, в подпапке «MTK\_Drivers». При указании папки вберите папку, соответствующую Вашей операционной системе. Будет установлен драйвер для устройства.

б. Система выдаст запрос на установку драйвера для устройства. Выберите опцию «Установить автоматически» и нажмите кнопку продолжения. Драйвер будет установлен автоматически.

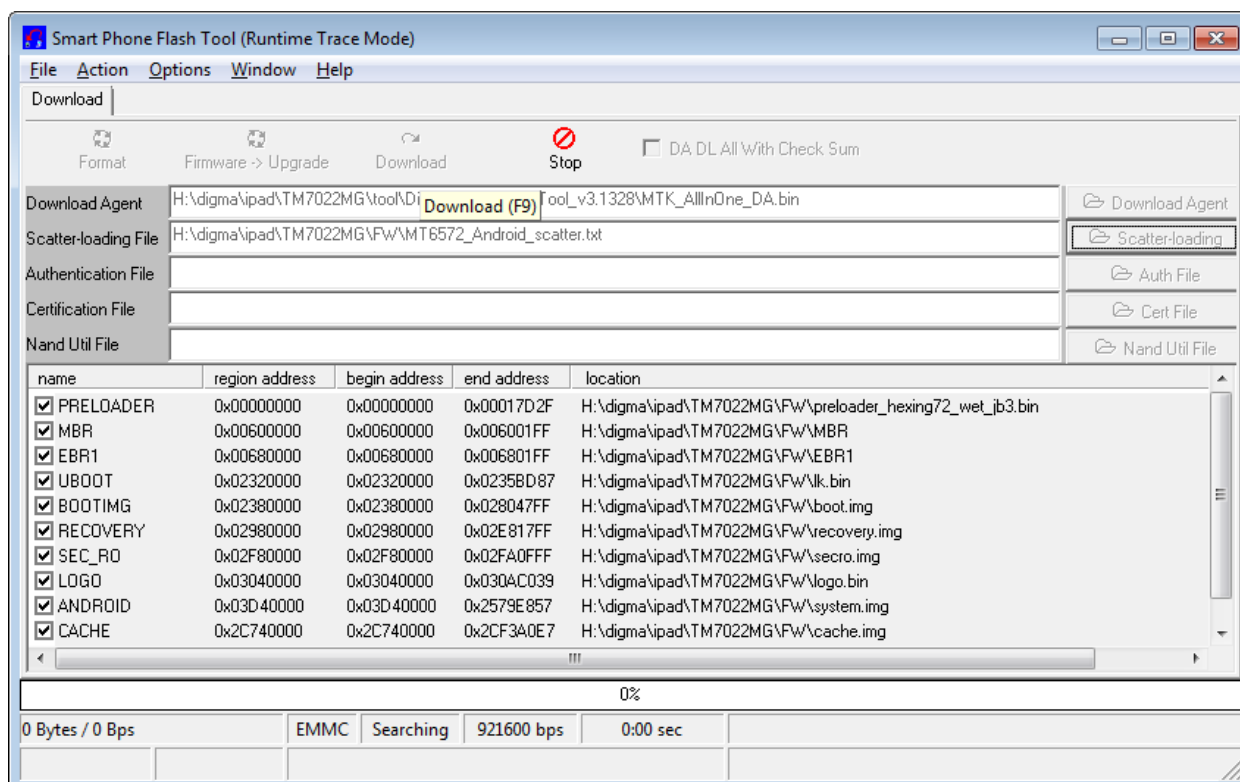
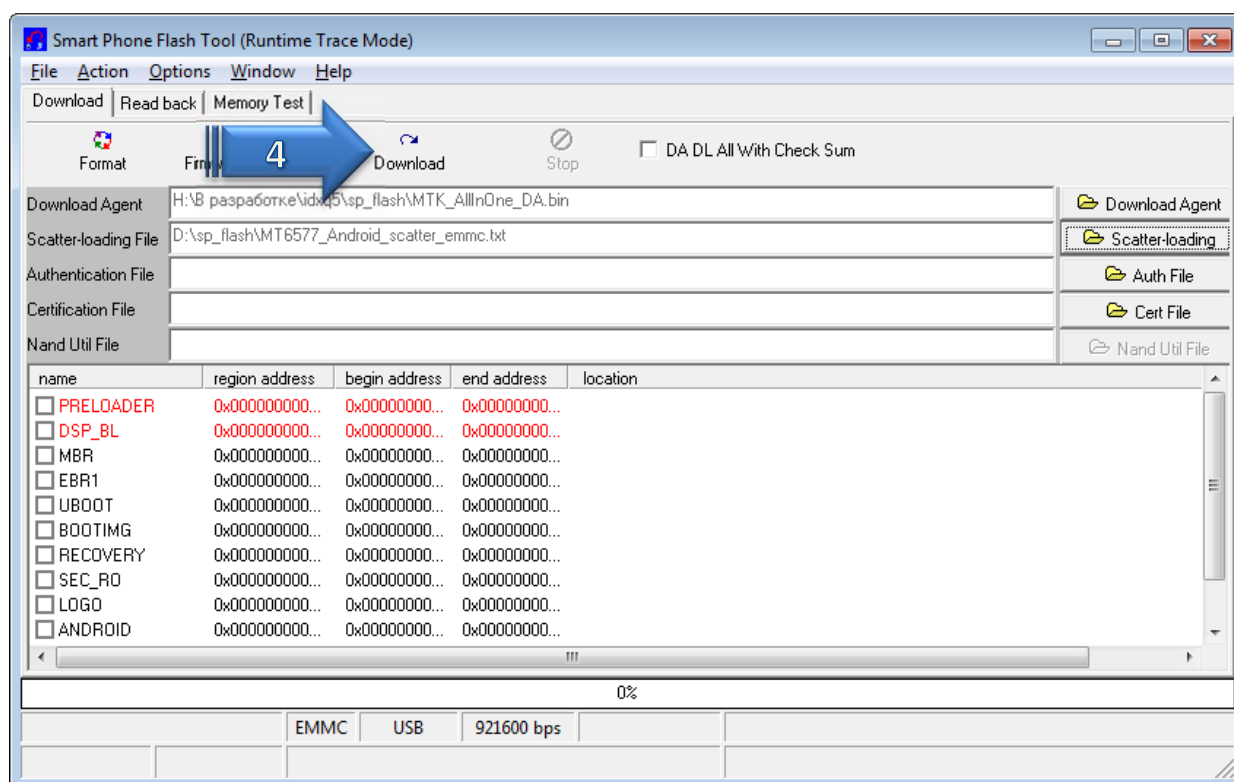
Если установка драйвера не произошла автоматически, то необходимо в диспетчере устройств найти неизвестное устройство и вручную обновить драйвера.

## НАЧАЛО ПРОШИВКИ

1. Запустите утилиту из папки Digma\_MTK\_FlashTool\_v3.1328 файл Flash\_tool.exe
2. Нажмите “Download agent” и выберите файл “MTK\_AllinOne\_DA.bin”, находящийся в папке утилиты обновления.
3. Нажмите кнопку Scatter-loading и выберите файл **MT6572\_Android\_scatter** находящийся в папке с прошивкой. Важно выбрать именно этот файл.

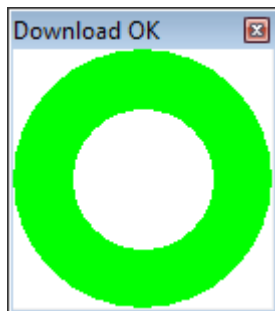


## 4. Нажмите кнопку **Download**



5. Подключите планшет к ПК с зажатой кнопкой «Громкость -», затем несколько раз нажмите на кнопку «Питание» должно пройти определение планшета и прошивка. Если этого не произошло, подождите минуту и подключите планшет еще раз.

6. После появления квадрата **с зеленым кругом** отключите планшет от ПК.



7. Включите планшет и дождитесь загрузки системы

8. Выполните первоначальную настройку планшета.