



ОБНОВЛЕНИЕ ПРОГРАММНОГО ОБЕСПЕЧЕНИЯ ДЛЯ DIGMA TT702M

ПРОЦЕДУРА ОБНОВЛЕНИЯ ПРОГРАММНОГО ОБЕСПЕЧЕНИЯ

Версия 1.00

Внимание!

Пожалуйста прочитайте эти правила прежде чем обновлять программное обеспечение.

1. Если у вас вызывает затруднение понимание терминов «установка драйверов», «образ прошивки» и т.п., мы настоятельно просим обратиться за помощью к специалистам с соответствующей квалификацией. Обратите внимание, что восстановление устройства после неудачной или неправильной прошивки не является гарантийным случаем, и может являться платным. Перепрошивку устройства Вы производите на свой страх и риск.
 2. Процедура обновления не является обязательной. Никто не заставляет или как либо образом принуждает Вас обновлять встроенное программное обеспечение.
 3. Прошивка данным официальным программным обеспечением книги **не лишает Вас гарантии**. Т.е. после обновления прошивки все гарантийные обязательства остаются.
 4. Вы должны понимать что в любом программном обеспечении могут содержаться ошибки. Компания делает все для того, что бы устранить их в будущих версиях.
 5. После обновления программного обеспечения, все данные на носителях будут удалены. Все установленное ПО будет удалено. Пожалуйста скопируйте всю ценную информацию заранее.
- Если Вы не согласны с данными правилами, пожалуйста удалите программное обеспечение с носителей информации и не запускайте процедуру прошивки.
-

ПОРЯДОК ОБНОВЛЕНИЯ ПРОШИВКИ

Внимание!



Во время обновления микропрограммы не отключайте USB кабель и не выключайте ПК. Обязательно проверьте, что бы USB кабель надежно был зафиксирован в разъеме

ПОДГОТОВКА К ПРОШИВКЕ

- Сохраните все важные для Вас данные.
- Выключите планшет.

Если Вы прошиваете подобное устройство впервые, будет необходимо пройти процедуру установки необходимых драйверов:

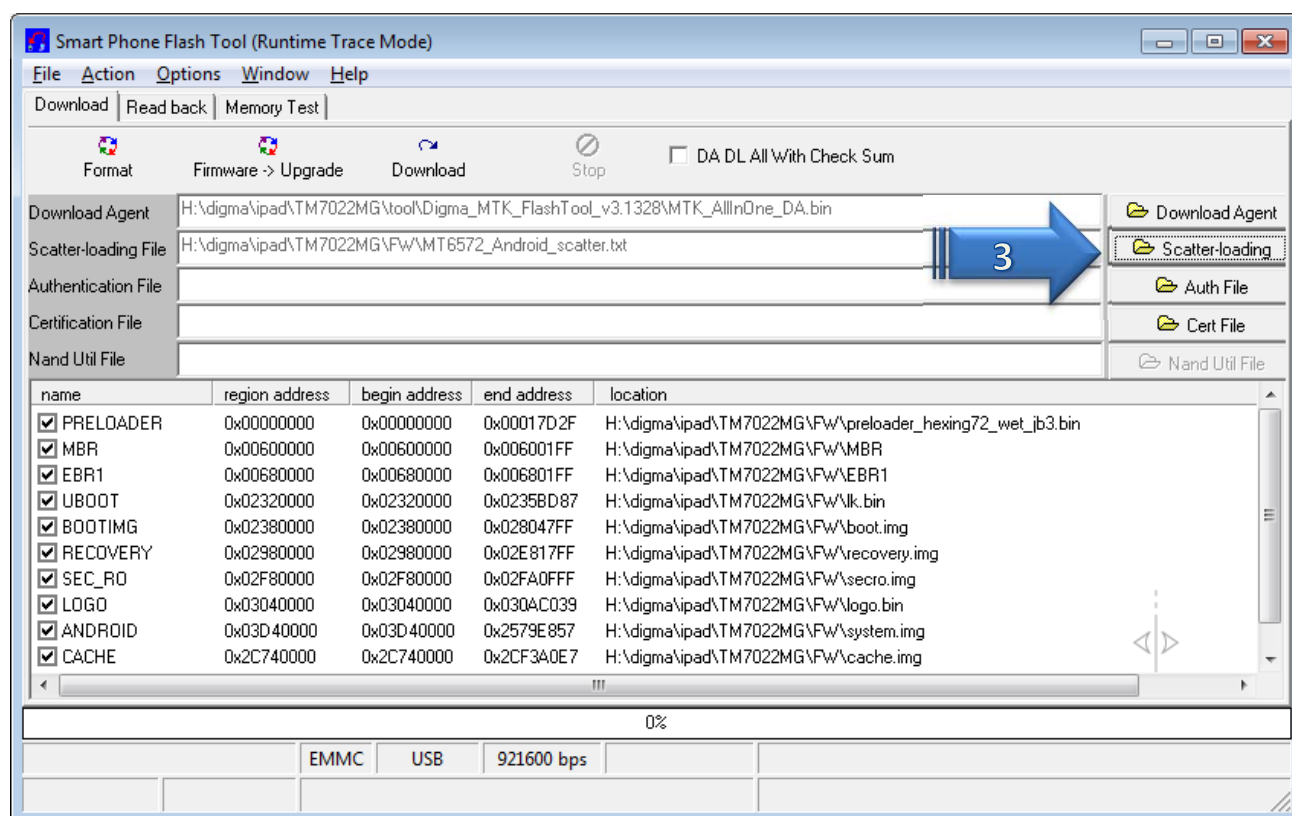
а. После подключения устройства к ЮСБ порту операционная система начнет установку драйверов, и через некоторое время выдаст запрос на указание местонахождения файлов драйверов. Драйвера находятся в папке утилиты обновления, в подпапке «MTK_Drivers». При указании папки выберите папку, соответствующую Вашей операционной системе. Будет установлен драйвер для устройства.

б. Система выдаст запрос на установку драйвера для устройства. Выберите опцию «Установить автоматически» и нажмите кнопку продолжения. Драйвер будет установлен автоматически.

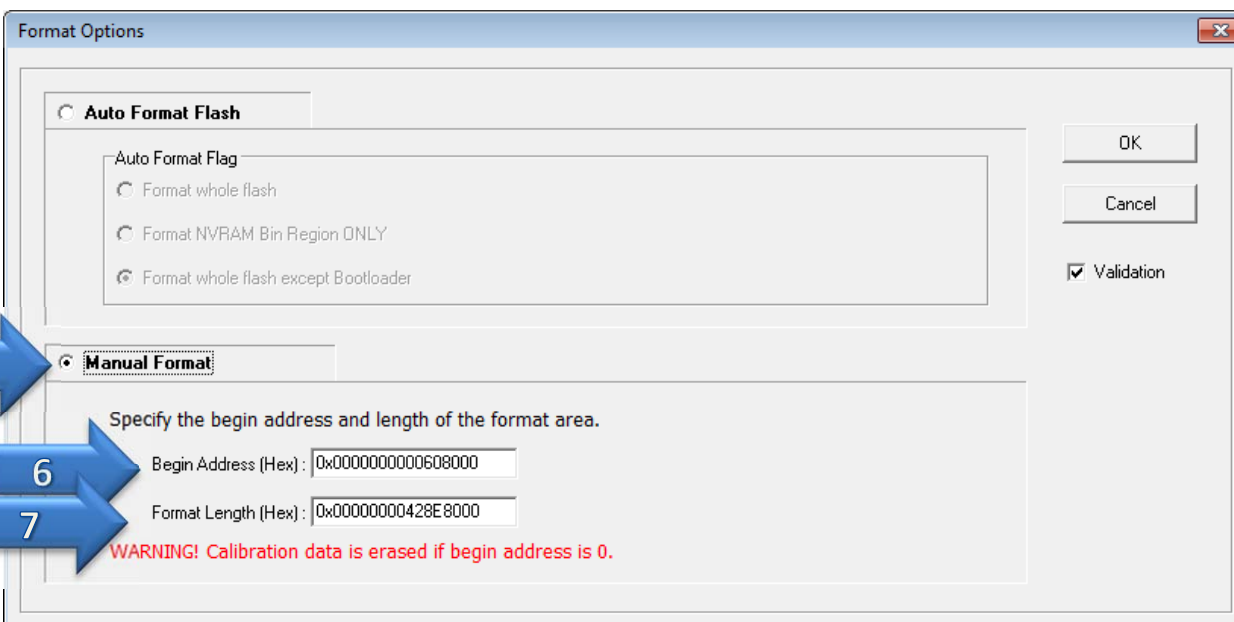
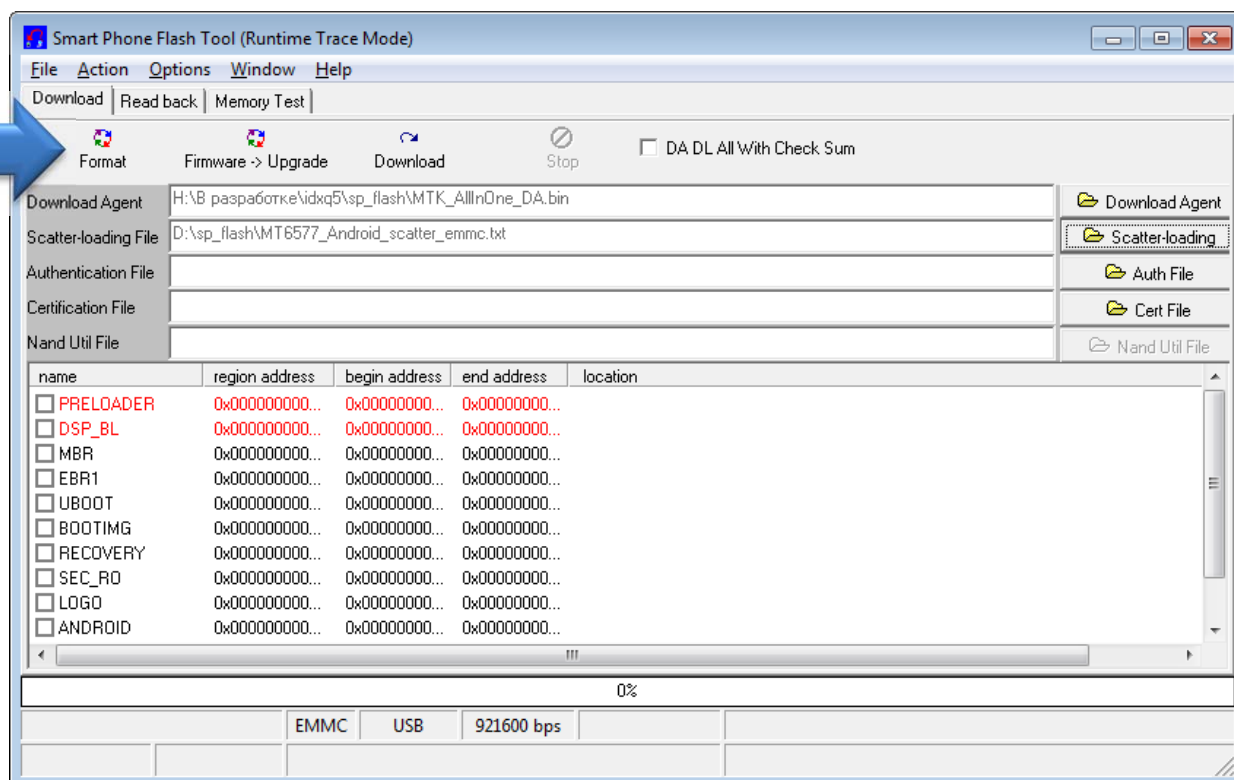
Если установка драйвера не произошла автоматически, то необходимо в диспетчере устройств найти неизвестное устройство и вручную обновить драйвера.

НАЧАЛО ПРОШИВКИ

1. Запустите утилиту из папки Digma_MTK_FlashTool_v3.1328 файл Flash_tool.exe
2. Нажмите “Download agent” и выберите файл “MTK_AllinOne_DA.bin”, находящийся в папке утилиты обновления.
3. Нажмите кнопку Scatter-loading и выберите файл **MT6577_Android_scatter_emmc.txt** находящийся в папке с прошивкой. **Важно выбрать именно этот файл.**



4. Нажмите кнопку **Format**

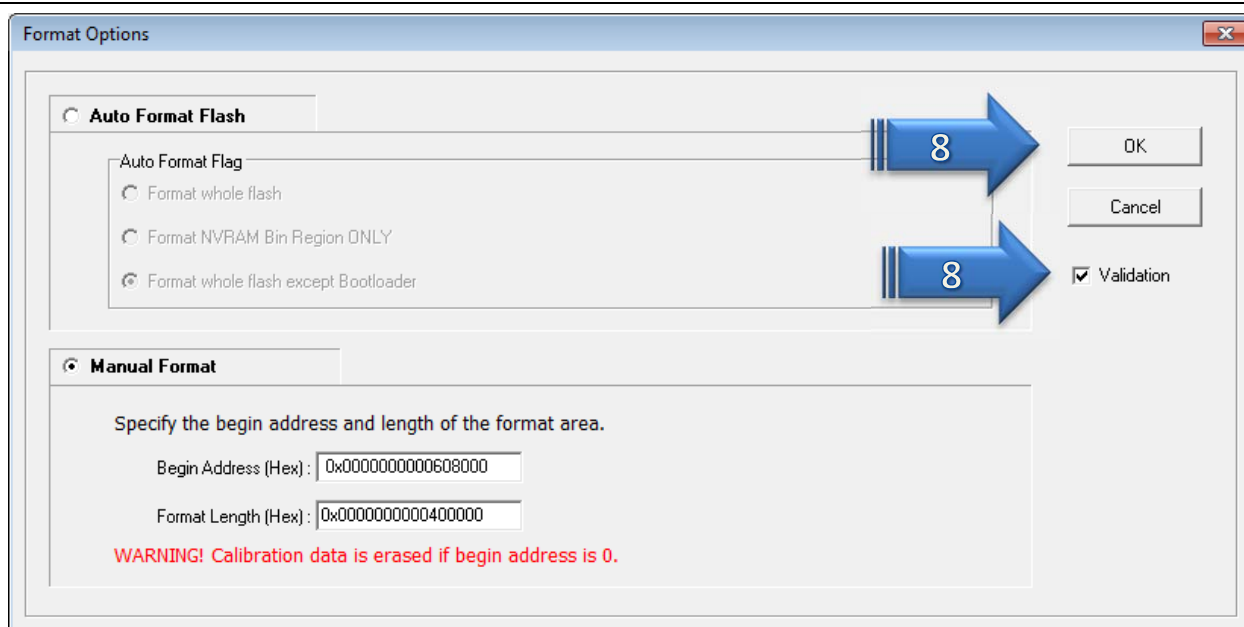


5. Выберите пункт **Manual Format**

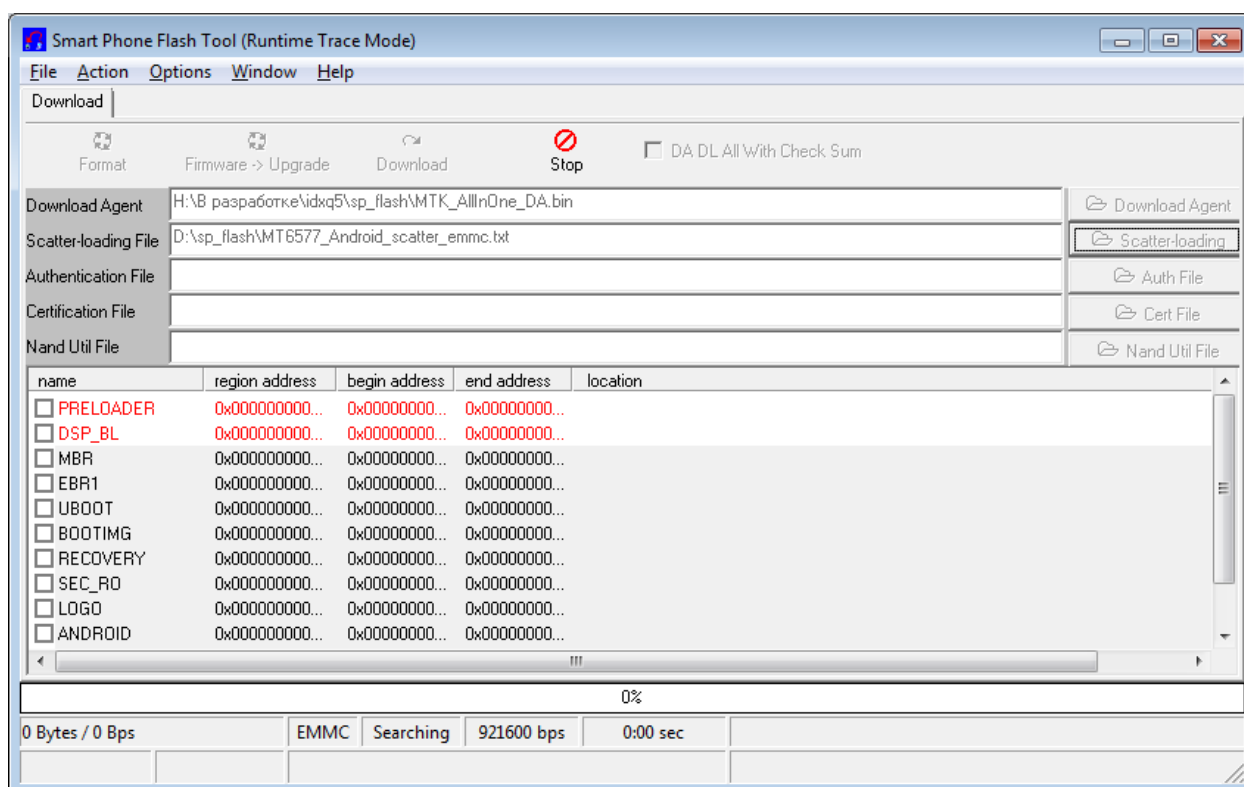
6. в поле «**Begin Address (Hex)**» введите стартовый адрес 0x608000

7. в поле «**Format Length (Hex)**» введите длину 0x400000

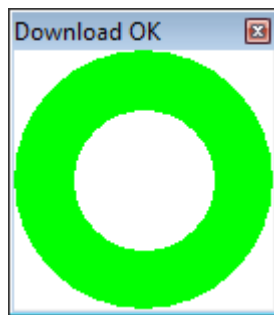
Обязательно проверьте что бы все цифры были введены правильно



8. Установите галочку рядом с пунктом Validation и нажмите OK.



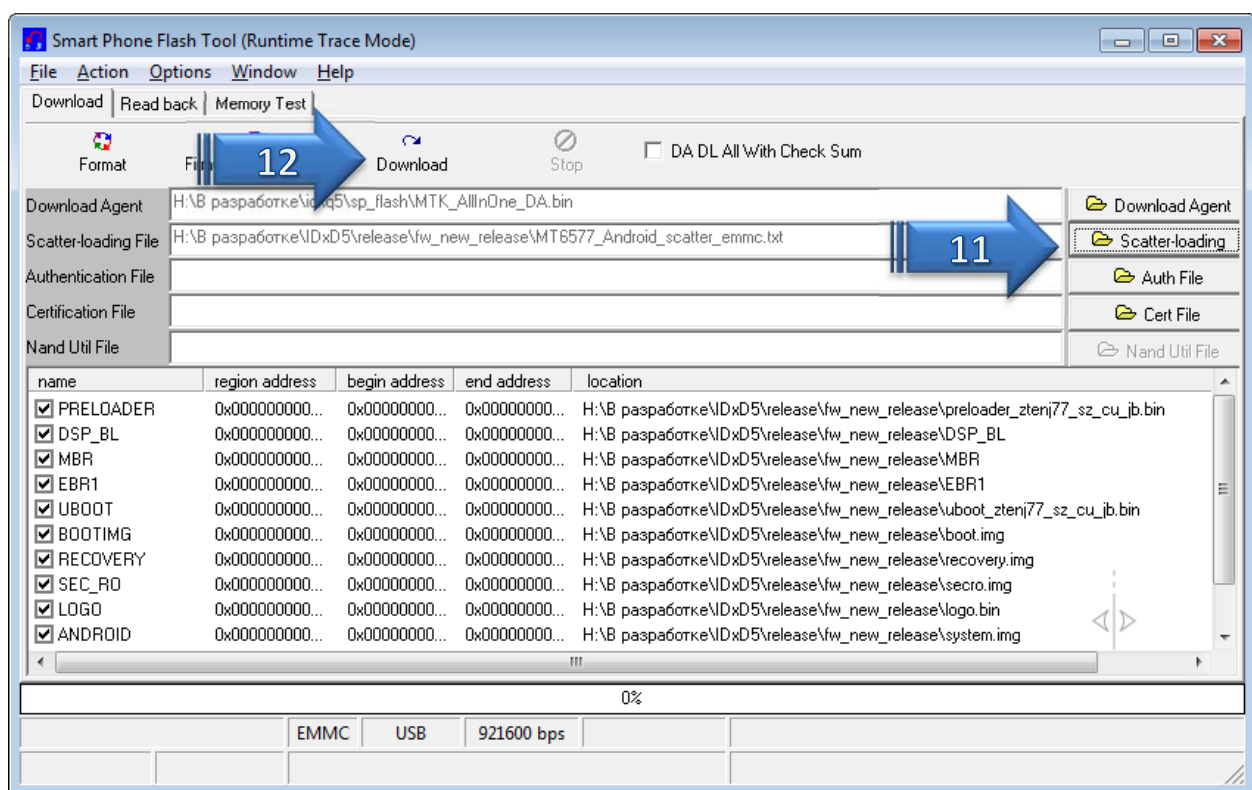
9. Подключите планшет к ПК с зажатой кнопкой «Громкость -», затем несколько раз нажмите на кнопку «Питание», должно пройти определение планшета и форматирование. Если этого не произошло, подождите минуту и подключите планшет еще раз.



10. После появления квадрата с зеленым кругом отключите планшет от ПК.

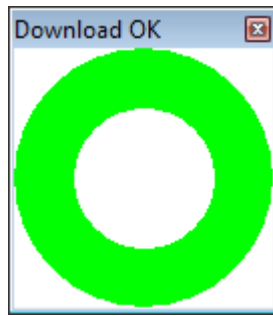
11. Теперь снова нажмите Scatter-loading и выберите файл

MT6577_Android_scatter_emmc.txt находящийся в папке с прошивкой .



12. Нажмите кнопку Download.

13. Подключите планшет к ПК с зажатой кнопкой «Громкость -», затем несколько раз нажмите на кнопку «Питание», должно пройти определение планшета и пойти процесс прошивки. После начала процесса прошивки в нижней части окна утилиты (в области статуса) будут отображаться стадии процесса прошивки – двигаться цветовой индикатор прогресса и изменяться числовые значения (несколько раз, для каждой стадии). Если этого не произошло, подождите минуту, отключите и подключите планшет еще раз.



14. После появления квадрата с зеленым кругом отключите планшет от ПК.
15. Включите планшет и дождитесь загрузки системы
16. Выполните первоначальную настройку планшета.