



ПРОЦЕДУРА ОБНОВЛЕНИЯ ПРОГРАММНОГО ОБЕСПЕЧЕНИЯ

Версия 1.01

Внимание!

Соглашение по обновлению программного обеспечения для планшетов Digma.

1. Процедура обновления не является обязательной. Никто не заставляет или как либо образом принуждает Вас обновлять встроенное программное обеспечение.
2. Прошивка данным официальным программным обеспечением не лишает Вас гарантии. В случае успешной прошивки.
3. Если во время обновления программного обеспечения произойдет какой либо сбой, Вы принимаете всю ответственность за сделанные действия на себя. Гарантийные обязательства на этот случай не распространяются.
4. Вы должны понимать что в любом программном обеспечении могут содержаться ошибки. Компания делает все для того, что бы устранить их в будущих версиях.
5. После прошивки все данные (программы, документы и т.д.) с устройства будут удалены. Пожалуйста сохраните их заблаговременно.

Если Вы не согласны с данными правилами, пожалуйста удалите программное обеспечение с носителей информации и не запускайте процедуру прошивки.



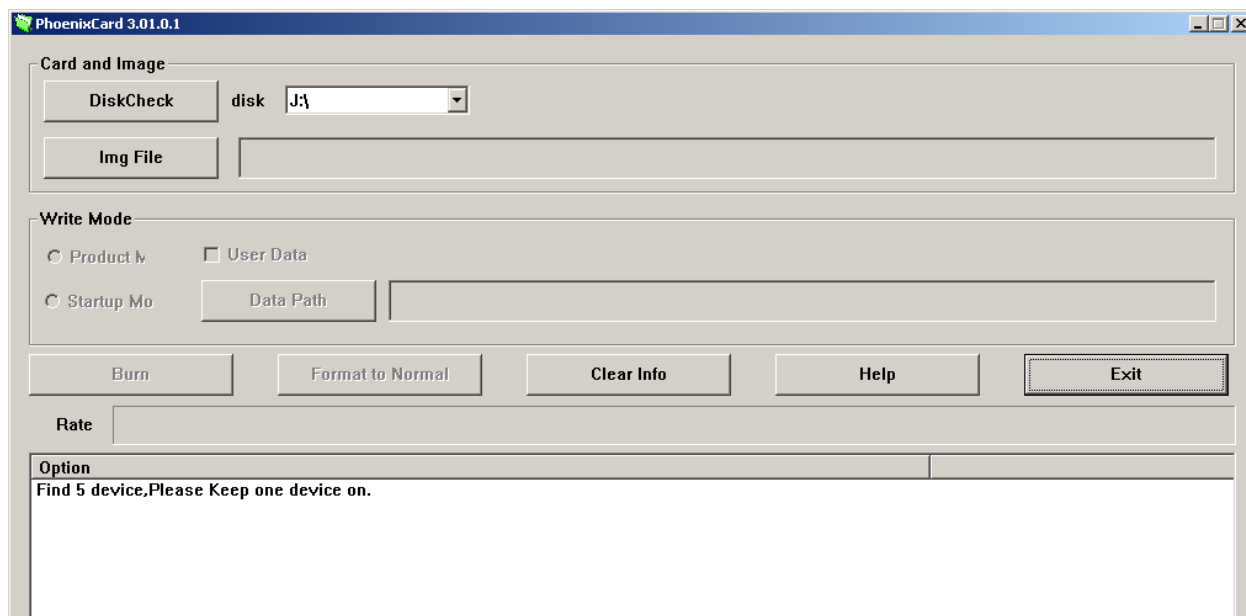
Обязательно проверьте карту памяти на наличие ошибок!

Для прошивки видеорегистратора вам потребуется SDHC карта объемом не менее 2гб. Сохраните с карты все данные в надежное место, т.к. при загрузке прошивки карта будет полностью отформатирована.

Для создания загрузочной флешкарты в компьютере должен быть только один USB вход. К примеру, у вас картридер на 5 различных карт и все они определяются в системе как диски. В этом случае программа не сможет создать загрузочный диск. Отключите все диски кроме одного, который, отвечает за работу с SD картой. Если у вас в системе будет более 1 устройства, Вы увидите надпись Find (количество устройств). Please Keep one device on.

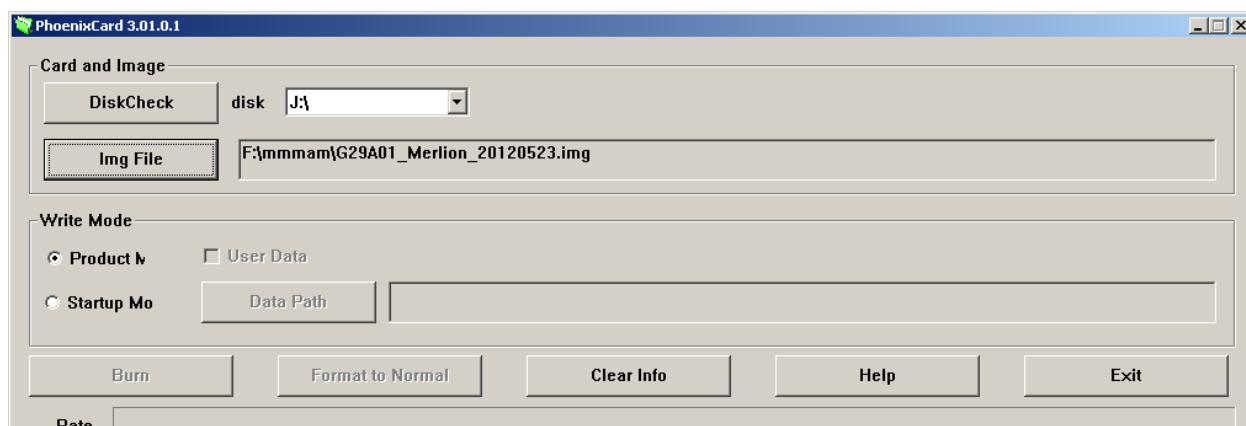
Шаг 1. Запуск программы.

Запустите программу в папке PhoenixCardV306_2012_03_02 выбрав файл PhoenixCard.exe



Шаг 2. Создание загрузочной карты.

Выберите файл **TF boot.img** нажав кнопку Img File



Нажмите кнопку Burn и дождитесь создания загрузочного диска. Если Вы увидите ошибку Burn Fail, нажмите Format to Normal , затем снова попробуйте прошить через кнопку Burn. В случае повторной неудачи, замените карту памяти.

Отключите карту памяти, подключите её снова. Размер доступного пространства должен уменьшиться, после чего скопируйте файл ePDkv100.img на карту памяти.

Шаг 3. Обновление регистратора.

Полностью зарядите регистратор. Вставьте SD карту в регистратор и включите питания.

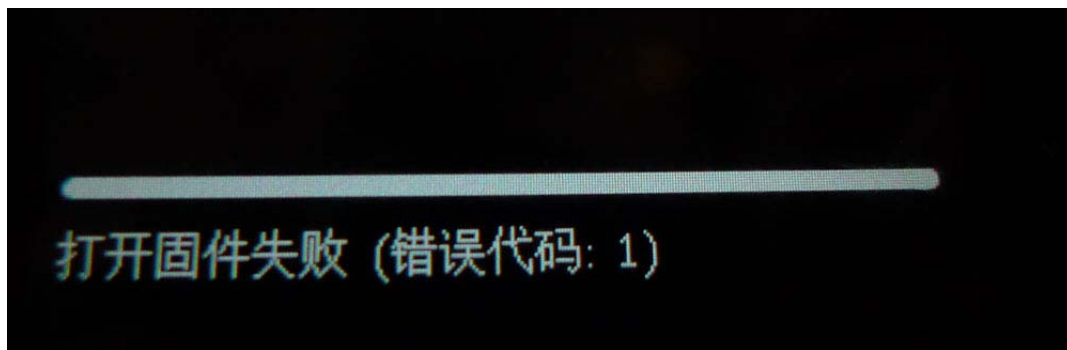
Системные сообщения:

Надпись 正在量产 означает что идет прошивка.

Надпись 量产完成 означает, что прошивка закончена.

Полоска состояния процесса прошивки будет заполняться зеленым цветом слева на право.

Внимание, если вы увидите на экране ошибку.



Это значит, что нужно попробовать отформатировать карту памяти заново и заново скопировать прошивку.

Если появится ошибка 卡错误 - это означает, что нужно создать загрузочную карту снова.

Достаньте SD карту, отключите и подключите питание снова.

Что бы вернуть SD карту в первоначальное состояние, откройте утилиту прошивки и выберите пункт «Format to Normal». Прошивка будет удалена, место на карте памяти будет восстановлено.