

RK27 设备管理器定制指南

2009-05-20

RK27 设备管理器可以通过替换图片和修改部分参数实现基本的客户定制化，生成的文件进行再打包形成安装文件。

一、图片的替换：

共有三个地方的图片可被替换，分别是启动界面上的图片、主界面左上角的图片及 About 对话框中的图片。这三张图片皆位于程序目录下，文件名依次为：Startup.bmp、Title.bmp、AboutTitle.bmp。

启动界面：Startup.bmp，大小：353*238

主界面：Title.bmp，大小：150*54

About 对话框：AboutTitle，大小：300*100

在替换图片时，请选择同等宽高的图片。

二、文本的设定：

程序中的一些文字可以被修改，通过修改 Setting.ini 文件可达到此目的，该文件位于程序目录下。我们先来看看它的内容：

Setting.ini 文件内容

[DEVICE_ID]

; Loader rock usb 设备名字，当该键值为空时，使用默认值。

NAME=RK27 Loader

;VID、PID，这两个键值一般不需另行设置

VID=0x071B

PID=0x3201

[MSC_ID]

;播放器名字，当该键值为空时，使用默认值。

NAME=RK27 MSC

;这两个键值一般不需另行设置，除非你在开发固件时做了修改

;注意：如果你在开发固件时修改了 VID、PID 这两个值，那么在

;此请务必必要将这两个值修改为你的播放器的实际的 VID、PID。

;否则工具将无法识别到设备。

VID=0x071B

PID=0x3203

[SYSTEM]

; 工具的名称，当该键值为空时，使用默认值。

APPTITLE=RK27 设备管理器

;系统镜像文件，可以不设该建值

;用户可在主程序中另行选择其它的镜像。

FIRMWARE=RK27Image.img

;在主界面左下角显示 URL 链接，若不想显示则删除此项

Homepage=http://www.imp3.net

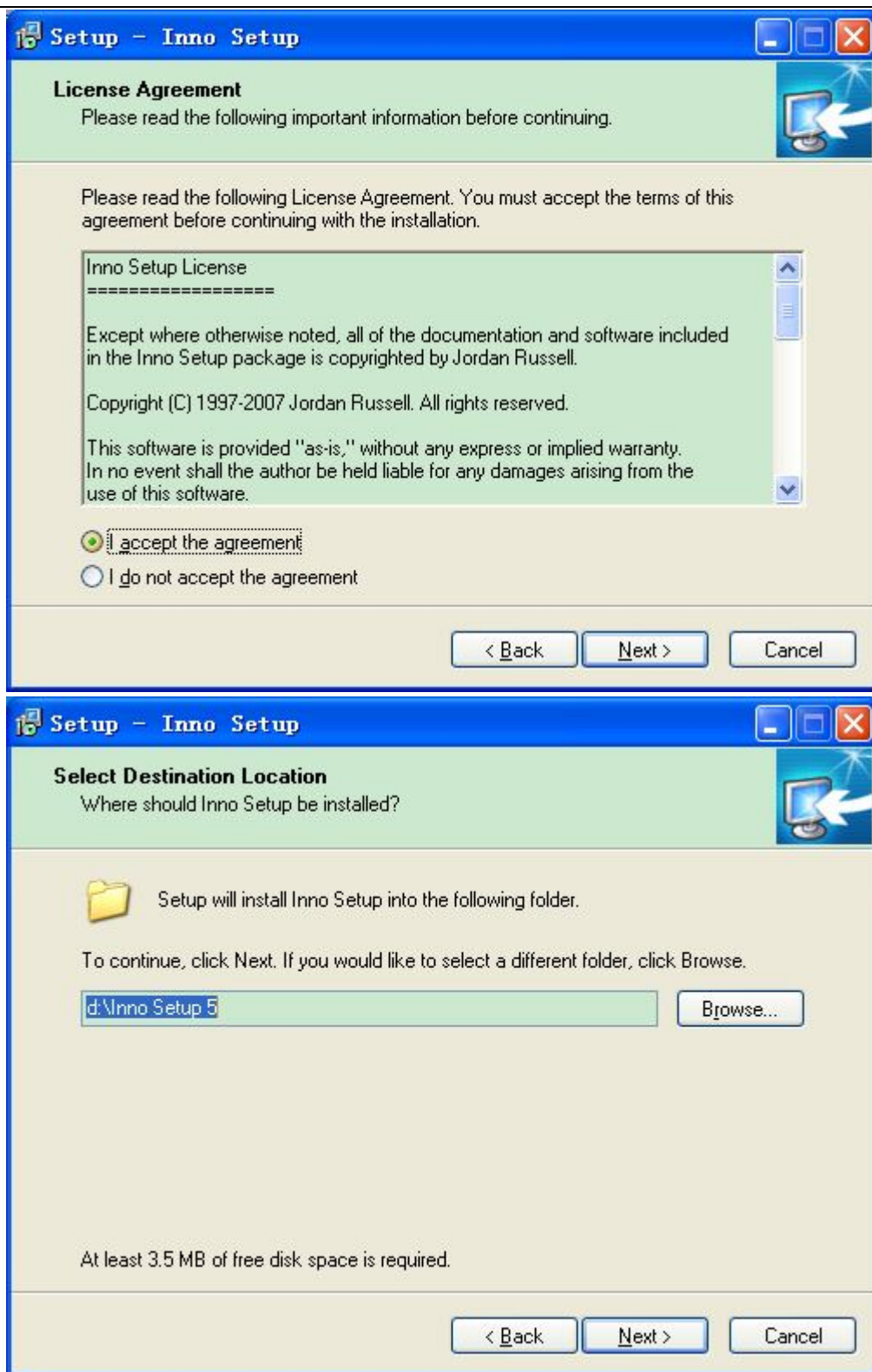
通过修改蓝色的键值即可达到修改的目的。

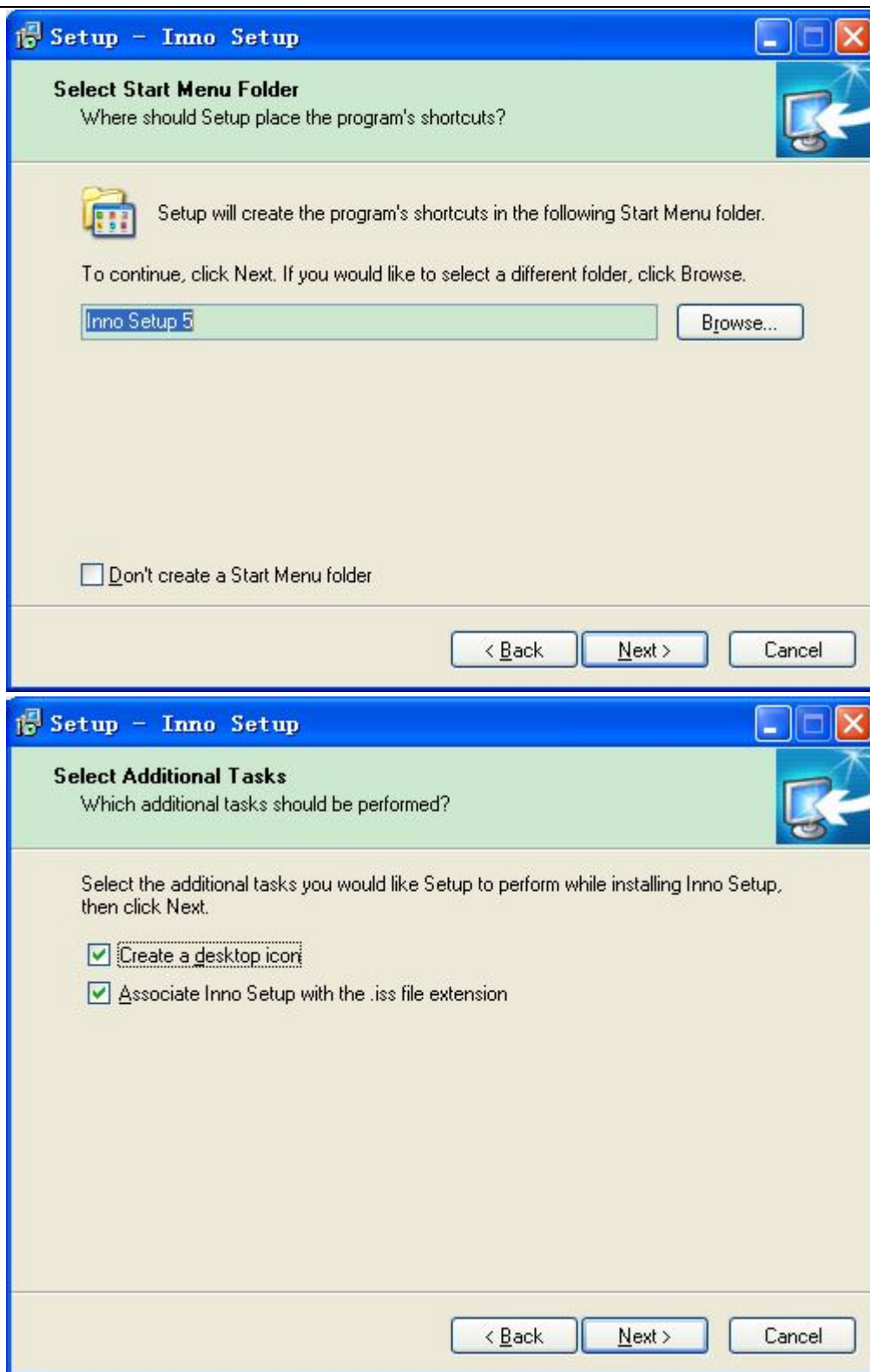
三、安装包的制作

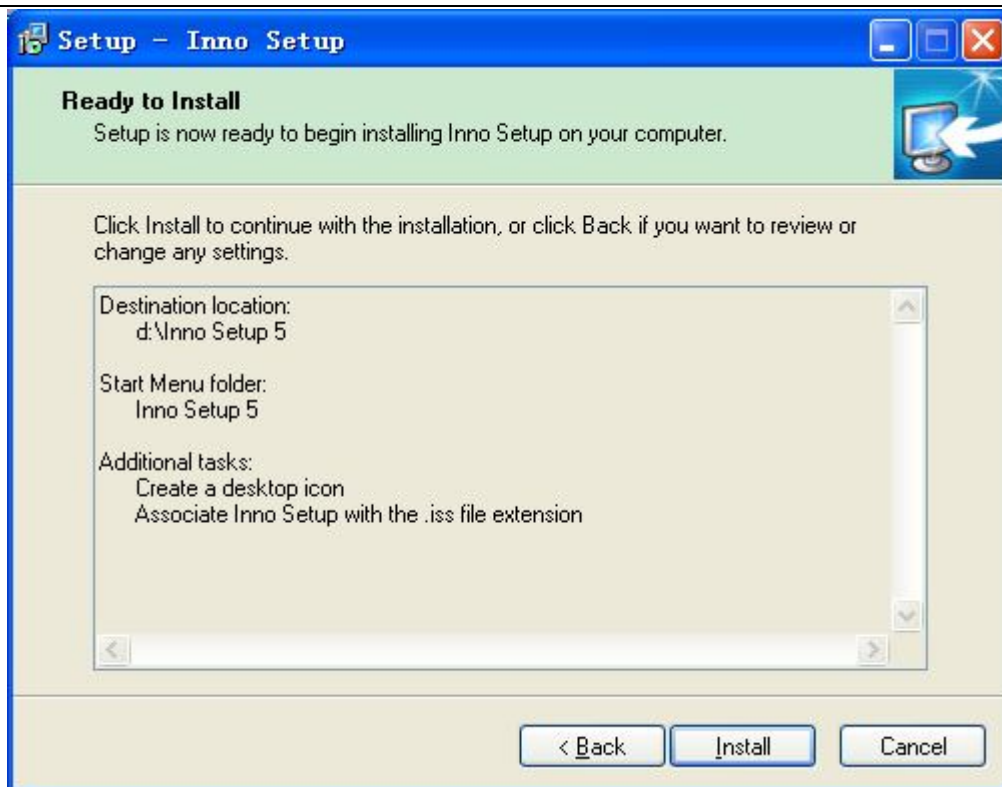
当图片或者 Setting.ini 文件被改变之后，需要重新打包成安装文件，按如下步骤操作：

1、首先安装 Inno Setup 工具，该工具用于制作安装包。在此以 Inno Setup v5.2.1 为例，说明怎么使用该工具制作安装包。Inno Setup 安装过程如下：









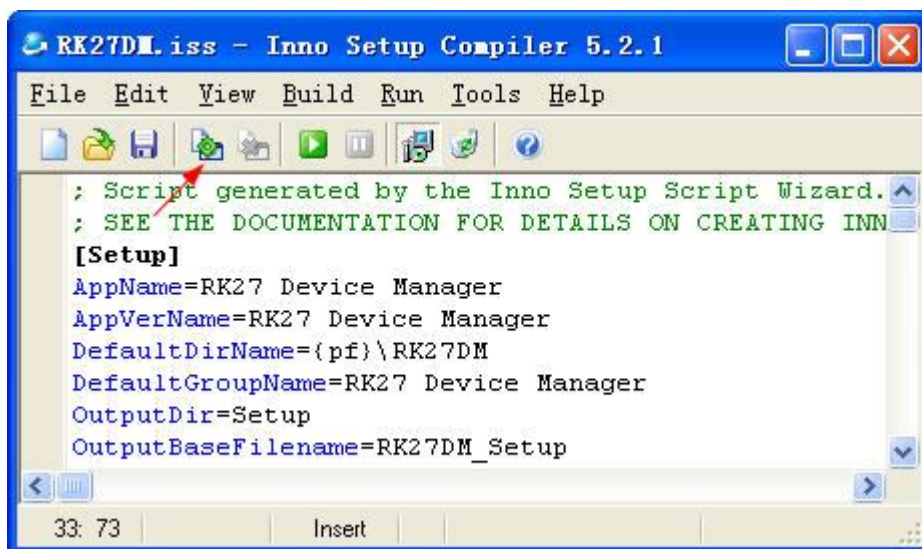
点击 Install 开始安装。



2、转到 RK27DM_Setup 文件夹，文件夹的内容如下：



其中“BIN”文件夹内存放的是 RK27DM 工具，“Setup”文件夹存放的是 RK27DM 工具的安装包（即 RK27DM_setup.exe 文件），而“RK27DM.iss”文件就是制作安装包的文件，双击“RK27DM.iss”，自动启动 Inno Setup 工具并打开“RK27DM.iss”，如图：



点击工具栏上的“Compile”按钮，如上图红色箭头所指的按钮，即可生成安装包，并命名为 RK27DM_Setup.exe，该文件被输出到

“Setup” 文件夹下，如下图所示：



问：如何将镜像也打包到安装包中？

答：将镜像拷贝到 “RK27DM_Setup\Bin\” 目录下，重新编译安装包即可。